



# くまさん倶楽部

〈編集発行〉熊本日日新聞西部販売(株)  
八代市田中西町19-2  
TEL0965・34・5151  
http://www.kumasanclub.com  
E-mail:kumasan@kumasanclub.com

420号  
2016.6.1



〈写真〉山田健二 (撮影場所:九重連山の中岳)

支えあおう熊本

いま心ひとつに

2. 八代市立博物館友の会講演会  
「熊本地震」から見つめ直す  
八代の歴史
3. 八代中でN I E出前授業  
・八代七中に和太鼓と大漁旗を寄贈
4. 元気っこ倶楽部・いい店見〜つけ
5. 小児科Dr.のリレーコラム Vol.5  
『注意欠如・多動症(AD/HD)について』
6. インフォメーション
7. 日展(書科)に初入選・お知らせ
8. 村長さんの旅日記・絆のはなし



お客さま第一主義

《毎月2回(1日・15日)発行》  
配布エリア/代陽・八代・松高・八千把・郡築の5校区  
熊日新聞朝刊と一緒にお届けします!

プラスワン美容室  
**PLUSONE**  
八代市出町8-17 プラスワンビル2F  
TEL0965-33-0190  
http://www.plusone-group.com

- ★割引券で  
・縮毛矯正 2,000円OFF  
《有効期限 2016/6/30まで》  
・学生さんは8,400円!!  
\*他の割引券との併用は出来ません。
- ★毎週木曜は、白髪染め3,675円。  
他のカラーもお得な日!!

ジメジメ季節の前に、  
ストレート!!

\*切り取ってお持ち下さい。

《年12回発行》  
お申し込み受付中!!  
熊日読者に **無料配布**

高校進学をめざす中学生が  
いらっしゃる熊日読者宅に、  
入試予想問題集・熊日「中  
3クラブ」を無料配布して  
います。

【中3クラブ】2016年度 掲載スケジュール

高校受験準備号(4月)	No.5(9月)ルーテル学院高校★
No.1(5月)尚綱高校★	No.6(10月)九州学院高校★
No.2(6月)鎮西高校	No.7(11月)熊本学園大学付属高校
No.3(7月)文徳高校★	No.8(12月)真和高校
No.4(8月)熊本信愛女学院高校★	No.9(1月)熊本マリスト学園高校★
夏期特別号(8月)平成27・28年度 熊本県公立高校後期入試問題	冬期特別号(2月)平成29年度 熊本県公立高校入試前予想問題

熊日のご購読・中3クラブのお申し込みは ▶▶ 当販売センターまで

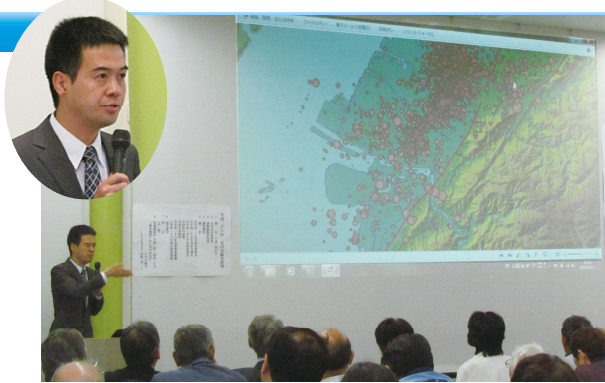
# 「熊本地震」から見つめ直す八代の歴史

八代市立博物館友の会 講演会

4月14日の熊本地震発生以後、来館者と収蔵品保護のため臨時休館していた八代市立博物館は、専門家による施設設備診断の結果、安全性が確認されたため5月17日から再オープンした。同館友の会の平成28年度の総会も無事開催された。総会後には講演会もあったが、誰でも聴講できるとあって会場に入りきれない人もあり、『熊本地震』への関心の高さが伺われた。

講演会では、同館の鳥津亮二学芸係長が『熊本地震』から見つめ直す八代の歴史』のテーマで講演した。

同館では4月15日から今年度の春季特別展覧会「円山応挙―京都相国寺と金閣・銀閣の名宝展ふたたび」が開催予定だったが、一日も開催できず中止に。鳥津係長はこの特別展を担当し2年がかりで準備していたそうだ。地震発生か



▲八代地域の震源について説明する鳥津学芸係長



▶講義室は満席  
ロビーでモニター聴講も

## 先人の『残す努力』で文化財が残る八代

### 災害に向き合い復興してきた町

ら、これまでの博物館の様子、学芸員らの活動なども紹介した。特別展については、翌日のオープンを前に展示の準備も終えてし

まった14日夜に震度5弱の前震が発生。帰宅直後だった鳥津係長ら学芸員総出で展示物の無事の確認

に住んでいた高校2年生の時に、阪神・淡路大震災を経験した鳥津係長は「必ず余震が来る」と展示物の撤収を提案「とにかく熊本から脱出させる」と北九州市立自然史歴史博物館に協力を要請して、一番安全な搬出ルートから搬出。京都の相国寺に無傷で戻すことができた。展示物を返納した京都の相国寺からは「円山応挙展はまたぜひ」と言われたそうで「必ずり

ベンジして開催したい」と話していた。

本震以降は、同館に常設展示している古文書や陶磁器、土器、収蔵する1万点超の文化財も梱包して保護。19日に八代を震源とする震度5強、震度5弱の直下型地震に見舞われた時も、展示室のガラスが一部割れたが、収蔵品はすべて無傷だったとのこと。

鳥津係長らは休館中も展示物、収蔵物の安全確保だけでなく、八代地域の寺社や文化財についても地震の被害を調査し、無事だった文化財も安全策を講じるなど奔走、「地震は一瞬。壊れてしまつては絶対元には戻らない」と、学



▲学芸員総出で収蔵品、展示品の保護・梱包。よって、すべて無傷だった

場からはため息のような声があがっていた。

また、気象庁の「熊本地震」の観測データを見て、熊本・八代地域の記録を改めて調べ直したそうだが、八代地域では、過去にも同じように大きな地震に見舞われて余震が続いたというような記録があり、八代の歴史の中で古麓城、表島城、松江城と変遷してきたことには、周辺の敵への備えだけでなく、球磨川の氾濫や地震などの災害も大きく影響していることが



▲地震で崩落した八代城の石垣。余震が起きるたびに、崩れていった。

わかるそうだ。

明治の中頃の記録にも「7月8月のひと月半くらいは揺れが続き、老人や子どもは遠くに避難させて、建物の中は危ないから、蚊帳」を張って外で寝た。また盗賊の徘徊が甚だしく言語道断。日にちを経て弱くなったが10月くらいまで時々揺れた」というものもあり、「7月という車中泊のような避難を当時もしていて、空き巣の被害が横行したことが読み取れて大変驚いた。先人は、観測データを持たないので『経験』を踏まえて災害と向き合い、乗り越え復興してきた訳です」と話す。先日、掛け軸と一緒に車中泊を続けていた市民の方から掛け軸を預かったそう

「八代は歴史的な文化財が多く残る町と言われるが、地震などの災害から奇跡的に残ってきた訳ではなく、先人たちの『残す努力』があつたから、現在のように多くの文化財が残っているのだと思う。熊本もまだ油断はできません。『命』を守ることを最優先に選択して地震に備えて下さい」と語った。

市博では「今回の地震で、お近くの文化財などの被害に気づかれた場合は、お気軽に」一報下さい。また、地域の集まりなどがあれば、喜んで講演に伺います」とも話していた。

◆問い合わせ 八代市立博物館

☎34・51515



▲4月16日夕刊特別紙面を説明する町野さん



さんを講師に招いた。町野さんは、5月17日の朝刊紙面について、また4月14日夜から発生した「熊本地震」に際し、新聞社自体が被災しながらも『紙齢(※)』を絶やさないと

### 八代中でN I E 出前授業

## 好きなところから テーマを持って読む

### 「熊本地震」報道の紙面づくりの話も

さる5月17日、永碓町にある熊本県立八代中(山本朝昭校長)でN I E 教育に新聞を)出前授業があり、全生徒239名が参加した。これは同中が「生徒に新聞を身近なものとして手に取ってほしい」と企画、熊日新聞の読者・N I E センターの町野孝裕



町野さんは「新聞は難しい」と思われがちだが、新聞はとも身近なもの。記者たちが取材したりリアルタイムの情報が載っている、一番伝えたい事は1面のトップ記事になる。また、記録性や一覧性という価値がある」と説明、「新聞を全部読むには相応な時間がある。自分が好きなところを読むことから始めてよいと思う。『テーマ』を持って読むことは大切だが、否定的な目を持って読むことも大事なことになった記



▲食い入るように朝刊を読む生徒たち

事はスクラップしておこうと話した。生徒たちは、町野さんの新聞発行にまつわる生の話を真剣に聞き入り、朝刊記事を食べい入るよ

授業に参加した同中3年の井上結衣さんは「毎朝、新聞を読むようにしています。今日のお話を聞いて、さらに新聞に興味が増えました。これからは、もっと詳しく、じっくり読みたいと思います」と笑顔で話していた。

## 八代七中に和太鼓と大漁旗を寄贈

### 郡築6番町の松岡章さん



▲篠原幸敏校長と松岡章さん

去る5月17日、郡築6番町の松岡章さん(83)が近くの八代七中(篠原幸敏校長・128名)に和太鼓1つと大漁旗2枚を寄贈した。5月のある日、運動会の練習が続く同中のグラウンドそばを通り

篠原校長は「太鼓は、革に張りがあつて、いい音がしますね。大漁旗も鮮やかな色でカッコいい。22日の運動会で早速お披露目して、ずっと大事に使わせて頂きます」と話していた。松岡さんは「自分も83才になり、なかなか太鼓を叩く機会がなくなっていたので、有効に使って頂ければうれい」と話していた。なお、和太鼓は五月晴れの晴天に恵まれた22日の運動会当日にお披露目され、重厚な音を響かせたそう。

(※)紙齢：創刊からの累積発行部数のこと。

県道  
大村橋 水無川  
日本製紙  
松本産業  
大手町↓

**車検の**  
**ショーエイ本社工場**  
営業時間 ● 8:00~18:00  
〒866-0851 八代市昆舎丸町1-3  
TEL0965-32-6311  
IP 050-3802-9175

八代市街へ  
八代工業 ●  
高校 ●  
熊本 ●  
信州総合 ●  
ココナラ ●  
水保 ●

**車検の**  
**ショーエイ南店**  
営業時間 ● 9:00~19:00  
〒866-0072 八代市高下西2183-1  
TEL0965-39-8911  
IP 050-3802-9180 **日・祝み**

**3つのコースからお選び下さい**  
早めの予約がお得です。3ヶ月前から予約OK! 詳しいことはお電話で  
**経済コース** **安心コース** **万全コース**  
チャイルドシートのレンタル始めました!  
自動車保険・钣金・塗装・中古車販売など  
車のことなら何でもご相談ください  
**人に安心、車に安全。**  
九州運輸局指定民間車検工場  
特定自主検査登録工場  
**SHOEI**  
Security for Human, Safety for Automobile



## 松高小学校\*サッカー部

顧問の宮田先生は子供たちには、サッカーの上達だけでなく、部活動を通して挨拶や礼儀などを身に付けて欲しい」と話す。キャプテンの佐伯陸くん(6年)は「大会まであと少し。みんなが試合で力を出せるようにキャプテンと

今年度は震災の影響で、多くのサッカーチームの活動が出遅れたために、5月から行われる予定だった八代市のリーグ戦が7月から延期になった。現在は今月開催される熊日学童五輪での上位入賞を目指して練習に励んでいるそうだ。

松高小サッカー部は、4年6名、5年10名、6年6名の合計22名。顧問の宮田康弘先生、コーチの池田光希先生、中山嘉史先生、水田周作さんの指導のもと、日々の練習に励んでいる。  
練習は、月・木・土の週3回。内容は、ランニングの後に、パス、ドリブル、シュートなどの基本練習を行い、その後、実戦をイメージしたフォーメーションの練習を行っている。



してうまくまとめて行きたい。みんな全力で頑張りますので応援してください」と意気込みを話してくれた。



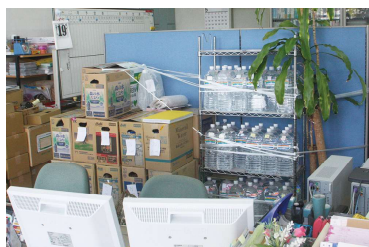
今回は、松江通りにある有限会社ニワ・コーポレイション丹羽博士のSOD総代理店をご紹介します。

開業は平成3年。こちらでは、健康食品卸小売、活水器卸小売、クァンナムエネルギー販売を行なっている。SODとは活性酸素を取り除く

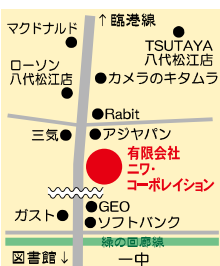
## 丹羽SOD総代理店 有限会社 ニワ・コーポレイション

私たちの生活環境(食品添加物・薬害・酒・タバコ・ストレス・紫外線・激しいスポーツ)等で活性酸素は大量に発生し、必要以上の活性酸素は老化促進、シミ、そばかすの一因になる。  
また、光の水は農薬分解により、安心・安全の食事ができ、皆様の美容と健康を特許技術で応援

く酵素で、必要以上の活性酸素が体の中で作られると、これを取り除く働きをしてくれる。活性酸素とSOD様抗酸化食品。活性酸素は体内に侵入したバイ菌や異物・有害物質を溶かし消去する働きがあり、なくてはならない物質だが、私



て、世界の優秀味覚賞をダブル受賞したルイボステイラーは安心・安全・美味しさをお届けできる新商品。あなたも是非一度、商品説明を聞いて試してみたいか? 代表の丸木健吾さんは「現在の商品は化学的、医学的にも立証された物ばかりです。今後も新商品の取扱いにも力を入れていきたい」と話していた。一流シェフ・ソムリエによつ



松江町232-1  
TEL 32-5106  
営業本部 年中無休24時間受付

### ★情報お待ちしています★

くまさん倶楽部では、《Kidsぼく》や《I LOVE PET》に掲載のお子様やペット、面白い情報やド根性植物、伝言板などを募集しています。お気軽にお電話ください!!

フリーダイヤル ニシク マニチ  
0120-249021

# 『注意欠如・多動症 (AD/H/D) について』

小児科医  
持田 太賀

小児発達に関する外来診療を行っているすると、落ち着きがない、集中して話を聞かない、待つことが難しいなどの相談を受ける事がよくあります。これらの特性から疑われる診断はいろ



熊本県こども総合療育センター小児科の先生方のリレーコラムです。直接子育てに関わるお父さん、お母さんだけでなく、社会に暮らすみんなが『子どもは社会の宝』育ては『みんなが主役』という気持ちを持って頂ければ幸いです。

いるとありますが、今回のコラムでは、その中の1つである注意欠如・多動症(AD/H/D) ※についてお話ししたいと思います。



AD/H/Dの診断基準を簡単にまとめる、不注意およびまたは多動性・衝動性が持続し、それらの症状のため社会生活の質が低下しているものとされています。様々な報

## 特性の理解と配慮が必要 怒られやすく、自信を失いやすい

告があります。AD/H/Dのために支援が必要な子どもは概ね5%前後いると言われています。不注意症状が強いタイプでは、状況に応じた注意の適切な配分が難しくなります。(関心のある事への過集中が認められることもあります) 課題に対して長時間の注意集中が出来ず、課題が時間内に終わらない、すべきことを忘れてしまう、物の配置が分からなくなり整理整頓ができな

い、忘れ物やなくしものが多くなるなどの特徴が認められます。多動性・衝動性が強いタイプでは、落ち着きがなくなるとよく動く、よく考えずに答えを出す、よく聞かずに話し始める、他人の話を口をはさむ、感情のコントロールが難しい、課題に無関係な考えを抑えきれない、すぐに満足する結果を得ようとするなどの特徴が認められ



ます。このようなAD/H/Dの特性で困る事があ一方、特性があるからこそできる事もあります。

最終的には、特性の長所・短所を理解して自立した社会生活を送れるようになる事が目標となります。そのためには、対象となるお子さんが周囲の理解を得ながら安心して成長できる事、丁寧に自分の特性を教えてもらえる事が重要になります。怒られやすく、自信を失いやすいところがありますので、配慮が必要です。

Kids ぽんく

お外、大好き！ 今日もういっしょに遊ぼう！

吉永 泰悠くん (2歳) 〓 横手町

稲村 美来ちゃん (4歳) 〓 古閑中町

パパ、ママ いつもありがとう(\*^o^\*)

一般的に、エネルギーギッシュで体を動かす事が得意な人、いろんなアイデアを出して活動する事が得意な人が多いです。ほかにも、興味のある分野を他人に負けなくらい極める人もいます。

※『注意欠陥・多動性障害』と概念は変わらない。2014年5月、日本精神神経学会が差別意識や不快感を生まないように、病名を周知させる狙いから、精神疾患の病名の新しい指針を公表した。

子どもや若い世代の病気を中心に「障害」を「症」に言い換えた。不安感や動悸などが起こるパニック障害は「パニック症」に、注意力の欠如や落ち着きのなさを主症状とする注意欠陥多動性障害(AD/H/D)は「注意欠如・多動症」とした。

MEMO

熊本県こども総合療育センター

児童福祉法に定める  
『医療型障がい児入所施設』  
『医療型児童発達支援センター』  
『福祉型児童発達支援センター』

すべてのこどもに、健やかな療育環境を提供する手助けをすべく運営されている。

同センターでは

- 総合療育機能の確立
- 障がいの早期発見・早期治療
- 地域療育の推進

を基本理念として、療育の拠点施設を目指している。

《所在地》  
熊本県宇城市松橋町豊福2900  
TEL0964-32-1143

《プロフィール》

熊本県こども療育センター 小児科医

熊本大学医学部卒、熊本大学大学院医学教育博士課程修了。熊本県、宮崎県で一般小児科医として勤務。平成25年より熊本県こども総合療育センターに勤務。

小児科医  
持田 太賀

★ Information ★ いんぷおめいしよん ★



**初版完売!** 緊急増刷  
好評発売中!!

**緊急出版**  
特別報道写真集  
**平成28年熊本地震**  
発生から2週間の記録

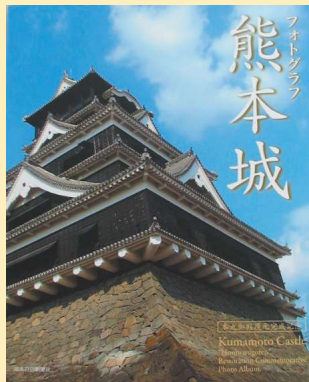
未曾有の被害を記録に。  
後世に残す永久保存版

- 体裁/A4判 88ページ・オールカラー
- 発行/熊本日日新聞社
- 製作・発売/熊日出版(熊日サービス開発株式会社出版部)

定価 1,000円(税込)

★売上の一部は、被災された方々への救援金に充てられる。

4月14日と16日に発生した震度7の大地震は益城町や南阿蘇村、西原村、熊本市などを中心に県内各地に未曾有の被害をもたらした。被害は県内全域に及び、なかでも県民のシンボルである熊本城や阿蘇の無残な姿は大きな衝撃となった。本写真集は前震、本震による被害の状況を中心に、全国からの支援や復旧、避難所の様子などのほか、号外紙面や2週間のドキュメント、小山薫堂氏の寄稿文なども収録。



フォトクラブ **熊本城** 熊日の本

Kumamoto Castle  
"Honmarugoten" Restoration  
Commemorative Photo Album. 英語解説付き

熊本の人々の心のよりどころとして愛されてきた「熊本城」。平成28年熊本地震により、天守閣などの多くの建造物が甚大な被害に遭い、早期の復旧が待たれます。本書は築城400年を迎え、本丸御殿の落成によって創建当時の雄姿が甦ったことを記念し、平成20(2008)年に刊行された写真集です。

- 体裁/AB判(257×210mm) 84ページ・オールカラー
- 発行/熊本日日新聞社
- 製作・発売/熊日出版(熊日サービス開発株式会社出版部)

定価 1,512円(税込)

甦れ!  
雄姿ふたたび

好評  
発売中!!



鉢植えの **がんばってマス!**  
こんなところから...

高島町のある方から「玄關の鉢植えのこんなところから芽が出て花が咲いていました!」との情報。あちこちから顔を出して一生懸命、キレイな花を咲かせていました!



フォトクラブ写楽  
2016写真展

と き/ **6月14日(火)~19日(日)** 《入場無料》  
10:00~17:00 (最終日15:30)  
ところ/ **市立博物館 特別展示室**  
問合せ/ **TEL.34-2902** (門永さん)

県営八代運動公園 《6月行事予定表》

平成28年5月20日現在

日・曜日	イベントの内容	場 所
3日(金)~6日(月)	熊本県高等学校総合体育大会陸上競技 6-17	(陸上競技場・多目的広場)
4日(土)・5日(日)	天皇杯軟式野球選手権大会県予選 8-17	(野球場)
11日(土)・12日(日)	九州各県対抗U-15大会 9-17	(多目的広場)
11日(土)・12日(日)	第31回熊本県中学校陸上競技選手権大会 7-18	(陸上競技場)
12日(日)・18日(土)・19日(日)	第42回熊日学童五輪サッカー競技大会 8-17	(陸上競技場・多目的広場)
18日(土)	熊本県クラブユース(U-15)選手権大会	(陸上競技場)
19日(日)	城南地区社会人軟式野球大会 8-17	(野球場)
25日(土)・26日(日)	八代中体連総合体育大会(軟式野球競技) 8-17	(野球場)
25日(土)・26日(日)	八代中体連総合体育大会(サッカー競技) 7-17	(陸上競技場・多目的広場)

〈詳しいお問い合わせは、県営八代運動公園 TEL.37-0006〉

注：行事は主催者の都合により変更になることもあります。

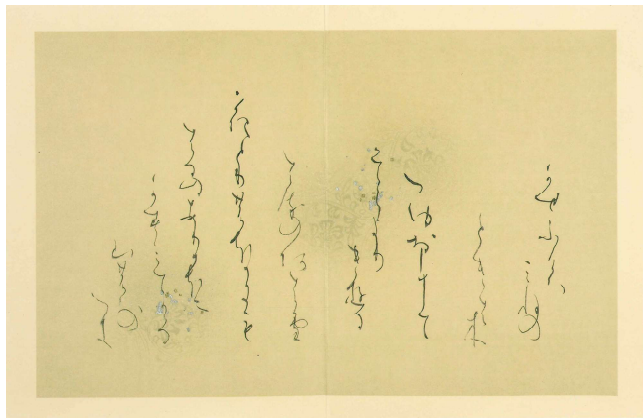
納骨堂新規加入者募集中  
宗派は問いません



詳細は  
下記まで。



お問合せ **光徳寺** ☎(0965) 34-6433 八代市出町 8-8



▲神園さんの入賞作品「四季の歌」(部分)

入選した作品は全国を巡回展示されるそうで、現在は金沢の石川県立美術館で展示中。「九州では3月26日から4月17日まで

「かな」は、日本人特有の文化です。漢字とは違った深い曲線の美を大事にして、みやびやかな、流麗な書を目指しています」とのこと。

神園さんは「かな」の書き方で、行の流れや余白、墨色の美しさを追及し、明るい作品作りを努めたのだそう。

日本の美術界をリードする改組新第2回日展(公益社団法人日本美術展覧会)の書部門に、通町の神園明子さん(書道教室主宰)が初入選。神園さんは「長い間、教室で指導する傍ら、自分の作品作りにもずっと頑張ってきて良かった」と喜びをかみしめてい



書道教室主宰 神園 明子さん 《通町在住》

快挙!

日展 改組新第2回日展書科 (公益社団法人日本美術展覧会) 初入選

伝統文化継承さらに精進誓う

日展は、明治40年「文展」(文部省美術展覧会)に始まり、今日まで約100年間、常に日本美術界を代表する総合美術展として最も影響力があり、かつ親しまれている展覧会。日本画、洋画、彫刻、工芸美術、書の5科からなる。神園さんの作品は「かな」で、順徳院天皇(鎌倉時代)が四季の情景を詠んだ「四季の歌」を書いたもの。見開きの帖7枚にわたる歌14首で表装して仕上げると350枚にもなる大作。「ちらし書き」と言われるかな独特の書き方で、行の流れや余白、墨色の美しさを追及し、明るい作品作りを努めたのだそう。

福岡市美術館で開催され、作品を観に行くのをとても楽しみにしていました。熊本地震の影響で断念せざるを得ず、残念で仕方ありませんでした。しかも来年は九州では開催されないそうです。再度入選できるようにこれからも作品作りを精進したいです」と意気込みを話していました。

くまさん倶楽部 ソフトバンクホークス観戦ツアー

今年もやります!!



福岡ソフトバンクホークス vs 東北楽天ゴールデンイーグルス

試合開始 13:00



旅行期日 / 2016年7月10日(日)

出発 9:30

旅行代金 / お一人様 おとな 7,480円 ※子ども同額

★往復バス代+チケット代 (3塁側S指定席)

集合場所 / 熊日新聞西部販売(株) 募集人員 / 40名

お申し込み・問い合わせ / 熊日新聞西部販売(株) 34-5151



期日	日 程
7/10(日)	熊日 9:30発 → ヤフオク!ドーム 12:00頃 → 到着後、試合開始までは自由行動 → プレイボール 13:00 ヤフオク!ドーム 終わり次第 → 熊日 19:00頃??



▲釜山の街並み。山の斜面に沿って家屋が階段状に並ぶ

多い時は2万6千人近く  
の人が暮らしていたそうだが、若者を中心に人口が減少し、現在は1万人ぐらいいしか住んでいないようですが、行政と芸術家たちが2009年

今回は5月7日から9日までの3日間、博多港から釜山までピートル号の旅を楽しんできました。  
釜山市内の観光に新しい風を吹き込もうと、釜山市西部の標高200〜300メートルの山の斜面に沿って家屋が階段状に並ぶ朝鮮戦争（1950〜1953年）の避難者のために作られた老朽化した集落を再生化した「甘川文化村」を訪ねてみました。



▲ピートル号

から村内に住み込んで、民家や空き家、路地裏など至る所にオ  
ブジェなどを展示して、人が住んだまま「芸術村」として町を再生化したのだ。  
山の斜面に水色や緑、オレンジ色などの家々が浮き上がり、南米ペルーのマヤ文化の町マチユピチュのような村が出来上が

RKKラジオ  
「こちら九州ラジオ村」  
毎週月曜日 19:30〜20:10  
好評放送中！



この「町おこし」のすごいところは、観光収益を村の運営費や民家の修理費に使ったり、子ども達の奨学金として使っているところだ。更に、現在もここに住んでいる人がおり、軒先に洗濯物が干してあったり、炊事風景も垣間見られるといった具合で、住民の了解を得て日常を半ば公開しているのもすごい。



▲文化村の公園



▲狭い階段状の路地

おみやげ屋、カフェなどが散在しており、休憩用として木陰のある小さな公園などもあり、子ども連れでも楽しめる。市の中心部からシャトルバスも運行されており、気軽に立ち寄れる場所になっていた。

この「町おこし」のすごいところは、観光収益を村の運営費や民家の修理費に使ったり、子ども達の奨学金として使っているところだ。更に、現在もここに住んでいる人がおり、軒先に洗濯物が干してあったり、炊事風景も垣間見られるといった具合で、住民の了解を得て日常を半ば公開しているのもすごい。

村のカフェの窓からりつつあるのだ。狭い坂道、それも急坂が多く、登るのも下るのもスニーカーみたいな靴でないとは歩くと危ない所があるが、村をひと廻りするには足の強い人でも1時間半はかかる。夏は歩いてだけで汗びっしょりになるが、韓国には温泉もあるので、そこで汗を流してくるのもよいだろう。

喜びを  
今がち合える人



唐突ですが、今、私は、心の病に悩んでいます。病院に通い、薬を処方してもらっています。人間関係が上手くいかずに、人間的自信を失っていった時期があり、それが「トラウマ」という形で出てきている状態です。



しかし、それでも、以前に比べれば調子は格段に良くなりました。入院していた頃は、薬をもっと多く飲んでいましたが、それでも眠れない日もありました。そういう時、多くの人が私を心配してくださり、あたたかい言葉をかけてくれました。その言葉の一つひとつが、今でも私の大切な宝物です。

それだけでも十分すぎるほど嬉しかったのですが、実は、この後私は、さらに感激することになるのです。心身の調子が回復してきて病院を退院した私は、嬉しさのあまり、調子の回復をたくさんの方々と恩師に知らせました。すると友人や恩師達は、私の調子の回復を、私自身以上に喜んでくれました。そして「いつもより声が明るいから安心した」「だいぶ落ち着いてきている感じがするもんね！」等、具体的な私の様子の変化まで見抜いてくれました。この時私は、言葉にもならぬ熱い想いで胸がいっぱいになりました。「ああ、これがまさに絆なんだな」と。

心理 生まれも育ちも熊本県。元が大好きなライター。雑誌やWEBメディアで活動中。アイスクリームやチョコ等、甘いものが大好き。趣味は詩を書くこと。



「喜び」を分かち合える人。みなさんにとって、それは誰ですか。是非、その人を大切にして下さい。