

2010年4月27日発行

鵬 鷲

HOSAI

「鵬鷲」鵬は翼の幅3,000里、一飛びで90,000里という伝説上の中国の鳥。そこで鵬（おおとり）が飛ぶ（=はるかなかなたの）空のことを言う。「際限のない」という意味でも使われる。私たち経済開発同友会の目指す活力ある八代づくりも、言わば際限のない努力を必要としますが毎年この機関誌を出す事によって一步一步目標に近付きたいものです。その願いを込めて誌名を「鵬鷲」と名付けました。尚、題字は本島小夜子先生にお願い致しました。

八代経済開発同友会
(通巻第104号)



<http://www.goroyoka-yatsushiro.com>
E-mail:jimukyoku@goroyoka-yatsushiro.com



大変なときこそ、 大きく変わるチャンス！



平成22年度 八代経済開発同友会

第47代 代表幹事 吉住一郎

春たけなわ、草木は芽吹き、花を咲かせ、地球温暖化による気候変動の中でも平然と春を迎えています。植物は、毎年の変化を敏感に感じ取ってその生態に生かしているのかも知れません。

日本経済は、徐々に持ち直しているとのことですが、国の財政運営は大変厳しく、地方財政はもっと厳しい時代を迎えました。これからの地方での豊かな暮らしを守るためには、地方行政と協力しながら都市圏やアジア諸国の消費の獲得が必要な時代になってきたのではないのでしょうか。そのような中、八代市も都市ブランドを立ち上げ、これからの地域間競争に挑もうとしています。このためには、業種や業態の壁を越えて一体となり取り組む必要があり、民間も行政も、子供からお年寄り、教育まで意識を変える必要があるのではないのでしょうか。

さて、そのような中で新年度は、

「大変なときこそ、大きく変わるチャンス！
～Second stage 行動へ～」

とスローガンを掲げました。昨年のスローガンに引続き本年度は、大きく変わるチャンスへ挑戦するために現実の行動を起こして行こうという気持ちを込めております。昨年は、委員会を中心に会のあり方や方向性を模索してきましたが、今年はその実行する年と位置づけました。会員企業での実行や会員同士の連携、地域との

連携により新たな試みへ行動を起こしていきたいと思っております。そして、新たな試みにはリスクが伴いますが、そのリスクの軽減を図るのが様々な連携であり、八代経済開発同友会の役目だと考えております。具体的には、会員企業でケーブルテレビ会社を起業し、事業を開始されます。久しぶりに地場企業での新たな起業ではないかと思っております。また昨年、研修旅行で学んできた行政車両のラッピングカー事業や農業のビジネスモデル化への取組みなど、会員同士の連携を行動に移したいと考えています。

一方、来年には九州新幹線の全線開通を迎えます。新八代駅周辺は学校、ホテル、松中信彦スポーツミュージアムや物産館などがありますが、交通の利便性を生かした集客性の高い戦略的なものが欠けているのではないのでしょうか。そこで、スポーツの盛んな八代地域らしい、スポーツのまち八代の核となる施設として、多目的スポーツ公園の建設要望を積極的に推進していきます。

このように、本年度は行動することにより地域経済を元気にしていきたいと思っておりますので、会員の皆様の積極的な行動と参画を心からお願い致しますとともに、関係団体、関係の皆様方にもご理解とご協力をお願いし、ご挨拶とさせていただきます。

各委員会委員長挨拶

総務委員会

委員長 飛石幸弥



今年度総務委員会では、総会と例会の運営・企画を主に、会員の皆さんの参加向上に繋がるよう、例会内容の工夫・研究を合わせて行っています。まずは、総会月を除く毎月の例会を総務委員会だけでなく各委員会の方へもお願いし、委員会の活動内容に沿った例会を企画していただき、内容に富んだものにしていく予定です。

昨年4月から前任者より交代し、まだ入会2年目での委員長で分からない事ばかりではありますが、会員の皆様の縁の下の力持ちとなれるよう委員会メンバーともども精一杯やりますので宜しくお願いします。

広報委員会

委員長 續典



本年度の広報委員長として同友会の広報活動に携わる事となりました續です。

八代経済開発同友会の活動を広報誌、HP等を通じて同友会内のみならず、対外的にも広く伝えていくことができたらと考えております。HPの運営においてはメルマガによる更新告知も行い、スピーディで効率的な情報発信を心がけていきます。広報誌・鵬際では同友会の様々な活動を広く知っていただき、会員拡大に繋がるような魅力的な紙面にできたらと思っております。

入会してまだ日も浅く、頼りない委員長ですが、一所懸命がんばっていきますので、一年間

よろしく申し上げます。

なお、皆様に鵬際に掲載する各種事業等の記事をお願いする事もあると思いますので、その節はご協力のほどよろしく申し上げます。

会員交流拡大委員会

委員長 濱孝治



今年度の委員会メンバーで一番若手の私。こんな私を「会員交流拡大委員会」の担当に指名していただき、大変光栄に思います。

「交流」と「拡大」。テーマは2つ。会員同士の「交流」を通して皆さんの新たな一面や意外な素顔が新たなビジネスに繋がり、その中から新しい会員を「拡大」して、同友会全体のパワーアップへと繋がれば最高です。特に会員拡大には皆さんの情報が大変重要で、その情報を提供してもらえ交流の場を提供していきたいと思えます。

満34歳、皆様から見れば若輩者。自分なりに頑張ってみます！しかし、足りない部分が出てくると思えます。皆さんの苦言・助言、どんどんぶつけて下さい。私自身、この一年でどれだけの事が出来るかわかりませんが、次年度へ繋がる活動が出来れば幸いです。

よろしく申し上げます!! (^o^)/

企業経営委員会

委員長 宮崎哲也



本年度企業経営委員会委員長の大役を吉住代表幹事から仰せつかり、大変恐縮しております。しかし自分に与えられた良いチャンスだと考え、委員会活動に取り組んでまい

ります。

私自身、厳しい経営環境の中漫然としていた部分を少しでも改革できたらと思いますし、経営に関する勉強に取り組む良い場を与えられたと感謝しております。

委員会では主に例会と組み合わせた講演会や研修会を企画し、会員の皆様に経営に関する情報を提供してまいりたいと考えております。これらの活動を通じて内容の取捨選択をそれぞれ行い、参考になる部分を活かしながら会員企業のさらなる活性化が図られたらさいわいです。

何分未熟で頼りない委員長ですが、委員会、会員の皆さま1年間よろしく願いいたします。

ブランドづくり委員会

委員長 上原 治



昨年に引き続き当委員会を担当させていただきます。

1年前に「企業の社会的責任(CSR)」を一つの切り口として、100年続く魅力ある企業体を目指してスタートしま

したが、CSRを学んでいく中で明らかに1年前の自分のCSRに対する認識が変わっていることに気付かされます。

私が思うCSRとは、①企業価値(ブランド力や信頼)創造の一方策であり、②自社を含めた持続可能な社会づくりへの貢献であり、③自社のリスクマネジメントであると考えます。具体的な手法としては、経営理念を見つめ直し、業務の洗い直しから取り組むことによって、今まで見ていなかった自社の「見える化」から始めます。自社の中身が見えることによって自社の「魅力化」を促し、その魅力を自社ブランドとして如何に「見せる化」するかをPDCAサイクルによって未来永劫続く企業を目指すものと思います。

同友会会員企業のみならず、同友会自体のブランド化への一助になればと一年間頑張っていきます。ご協力よろしく願いいたします。

チャレンジ委員会

委員長 塚本 慎一郎



本年度、チャレンジ委員会という新しい委員会に託された取り組むべきテーマは農商工連携と企業間の経済活動によるコラボレーションです。

同友会が経済活動を通じて会としての求心力を取り戻し、地域経済の活性化に寄与することができればと思っております。

なにぶん新しい委員会です。様々なことにチャレンジして参りますので、皆様方のご協力のほどよろしく願いいたします。

八代力づくり委員会

委員長 和田 正彦



八代力づくり委員会は昨年から継続事業として、2年目を迎えます。昨年度は八代市が主催するイメージブランド戦略会議に出席し、八代経済開発同友会としての意見を

提案しましたが、期限のあるプロジェクトだったため、当委員会としての十分な貢献が出来ませんでした。

そこで、今年度においては、民間主導のプロジェクトを立ち上げ、八代市が決めた都市ブランドを考慮に入れた上で、八代の農商工における加工品や名所等に対するブランド化の為のシステムを構築していきたいと思っております。

又、そのシステム構築の過程の一環として、本年10月に行われる「全国大茶会」への開催計画参画と開催支援を行っていきたく思います。

一年間よろしく願いいたします。

22年度委員長です
よろしく
お願いいたします!



スポーツによる まちづくり委員会

委員長 山田邦彦



昨年に引き続き、スポーツイベントと地域経済の波及効果を考え、行動することを目指して参ります。生涯学習に於ける「スポーツによるまちづくり」も当然必要な議論ではありますが、下記3つの項目を骨子に当委員会ではスポーツイベントと経済活動を中心に議論、行動します。1.スポーツによるまちづくりの核となる施設設備の要望運動：交通アクセス

の良い新八代駅周辺に、新たに多目的に使用出来る施設を備えたスポーツ公園を建設する事によって、県南地域経済活性化に繋げる事が出来る。またその為の署名運動及び陳情活動により、広く市民に同友会活動を知らしめる事が出来る。

2.スポーツイベントの誘致活動：スポーツイベントを誘致する事によって、地域経済への経済波及効果が期待出来る。

3.八代天草架橋旗サッカー大会の趣旨及び財源の見直し検討：本年度で開催16回目を迎える同サッカー大会の事業目的並びに財源を見直すことで、新たな八代天草架橋旗冠事業への発展的解消を目指す事が出来る。

八代経済開発同友会 入会のご案内

私達と一緒に八代地域の経済浮揚を考えて見ませんか。
八代経済開発同友会は、経済人有志が結集し、自立した地域と経済の浮揚を目指しています。

Hawaiian Beergarden

八代ロイヤルホテルビアガーデン
営業中 (4/21~10/15)

今年のテーマは「ハワイアン」

附 八代ロイヤルホテル 0965-34-1100



テレビやっしろ 株式会社

〒866-0883 熊本県八代市夕葉町3番町7
Tel 0965-30-7171

— ユニフォームを通して地域社会に貢献する —

ユニフォーム全般

メンズ・レディース
イージーオーダースーツ



TOTAL UNIFORM

UNIX



(有) ユニックス

〒866-0845 熊本県八代市黄金町1-1 要名本ビル105
TEL(0965)32-7474 FAX(0965)31-6288

美術石造

記念碑・納骨堂・文字彫刻
表札・墓石クリーニング

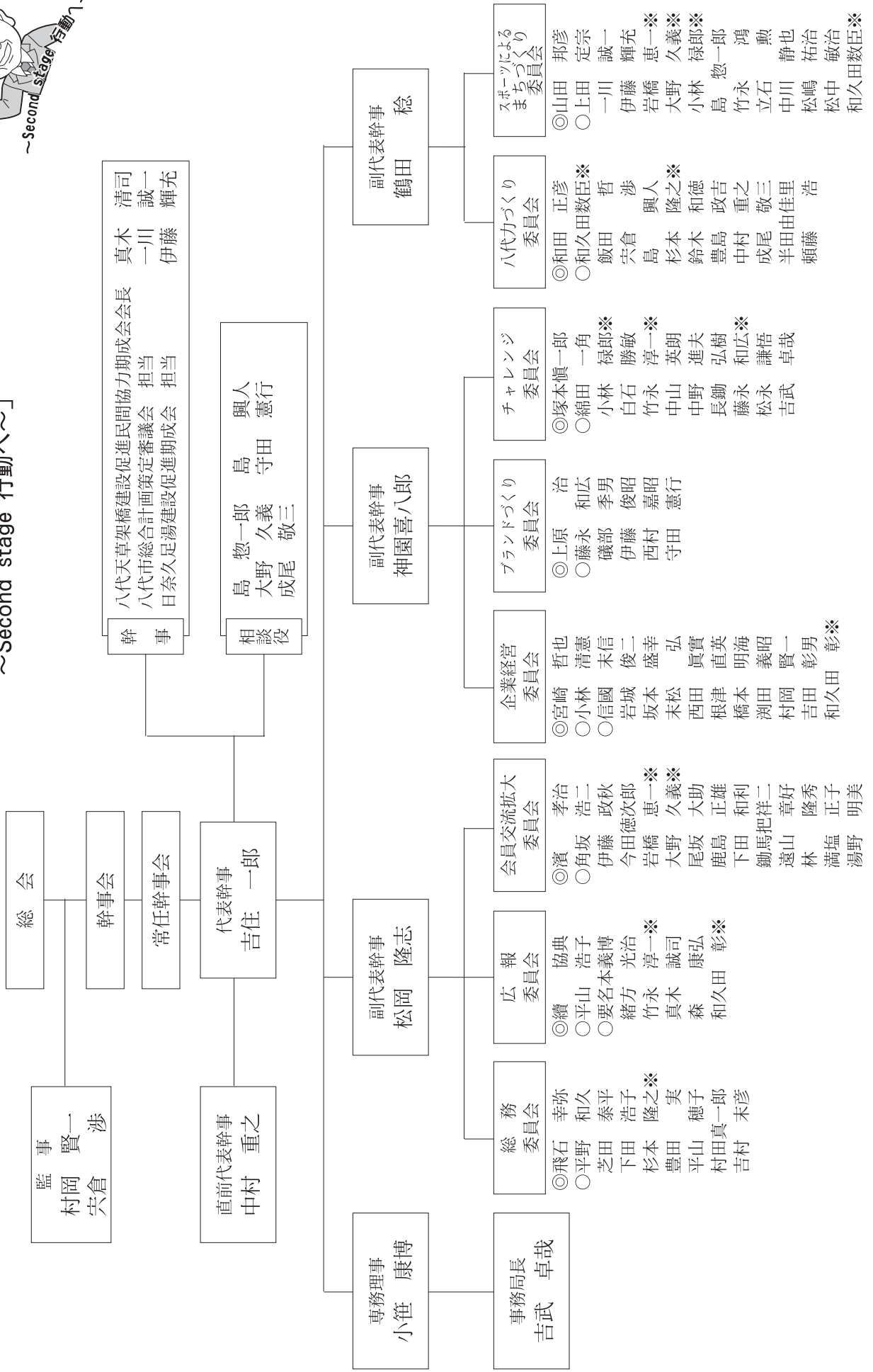


鹿島石華園

八代市袋町1-10 TEL.32-3864

2010年度 八代経済開発同友会組織図

2010年度スローガン
「大変なときこそ、大きく変わるチャンス！」
～Second stage 行動へ～





それぞれの生活スタイルを応援します

ユーマンション

株式会社
〒866-0061

小笹建設
熊本県八代市渡町1303
ユーマンション事業部
TEL (0965)32-2849

株式会社
〒866-0061

ランドウィル
熊本県八代市渡町1289-1
TEL (0965)32-2849
FAX (0965)32-8485



空室検索サイトOPEN! <http://www.ym-rent.com>

選ばれた一着、
確かなブランド

金婚式・還暦式
特別ご招待フェア

開催中

ビッグサイズコーナー
スモールサイズコーナーあります。
お気軽にどうぞ!

御
祝

豊かなファッションライフを創造する



本店	八代市本町2丁目3-18(アーケード街・中央) ☎0965(32)3668(代) 営業時間AM9:00~PM8:00
松橋店	宇城市松橋町松橋824-1(松橋ショッピングセンターフレンドさん前) ☎0964(33)4129 営業時間AM9:30~PM8:30
GROVE	カジュアルコーナー〈グローブ〉(八代本店内) ☎0965(32)3668 営業時間AM10:00~PM8:00

車検実績 **13,000** 台突破

ゆめ車検

高品質

低価格

を極めた**安心車検**

オートネット **シマ石油** グループ



0120-404014

受付時間 9:00~19:00 (年中無休)

※必ず車検証をご用意のうえ、お電話下さい。

ゆめ車検は、国土交通省九州運輸局から認定を受けた整備工場にて国家資格を持った整備士が整備を行っています。

通信販売〈カウネット〉

オフィス家具・事務用品・紙・文具・教材・教具・OA機器

有限会社 小林商店

本社 / 〒866-0884 熊本県八代市松崎町786-6

代表 TEL 0965-33-4185 FAX 33-4187

営業所 / 国立八代高専内売店 TEL 0965-53-1233 (内線2236)

県立水俣高校内売店 TEL 0966-62-4966

E-mail bunguk@m09.alpha-net.ne.jp

省エネ
長寿命

CO2削減やコスト削減をお考えの企業（オフィス・工場・店舗など）の皆様におすすめします！LED電球・蛍光灯

そのほかにも様々なタイプのLED照明がございます。

即フル点灯

すぐ明るさがほしい場所の照明に最適！
スイッチを入れた直後から明るく点灯。

40,000時間の長寿命

1日10時間使用して約10年以上取替え不要！

省エネ設計

スタンダードモデルなら（消費電力4.1w）
一週中つけていても、電気代はわずか1円！

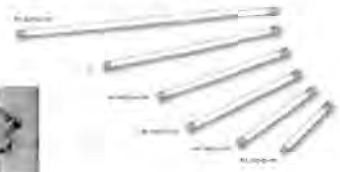


環境にも配慮

- 環境に有害な水銀を含みません。
- 消費電力が少ないのでCO2排出削減。

虫が集まりにくく清潔

虫が集まりやすい350nm付近の波長をほとんど出さないで、灯具清掃の手間が削減できます。



詳しい資料の請求は、こちらまでどうぞ！

生産関連営業部 TEL (0965) 31-3232



ヨスイ
吉住酸素工業株式会社



株式
会社

100メートル全力疾走

ゼロワン

代表取締役 **松岡隆志**

新日本石油㈱特約店



車買取・販売専門店



〒866-0072 八代市高下西町1827
TEL 0965-31-1101 FAX 0965-33-2182
携帯 0903-6666-333
URL <http://www.18.ocn.ne.jp/~zero1/>
E-mail zero1@magma.jp

神園交通グループ

「すーぱーばんぺゆ」1日11往復で好評運行中!!

タクシー・貸切バス・ご旅行のお問合わせはお気軽に

(有)神園交通

〒866-0856 八代市通町10-57

TEL **0965-32-2121**

<http://www.k-2121.com>



メディア株式会社

専務取締役 **吉武卓哉**

〒866-0863 熊本県八代市西松江城町11-27

TEL 0965-33-4837

FAX 0965-33-0129

E-mail: media-ty@media-kk.co.jp





交替会員紹介



東 正二



根津直英 平成22年4月入会

メルテックサービス(株) 代表取締役社長 昭和33年3月11日生
住所 八代市建馬町4-31 TEL 33-8338 FAX 33-8325
企業経営委員会所属



新入会員紹介



下田和利 平成22年4月入会

(有)下田青果園芸部ぺんぎん 代表取締役 昭和39年7月23日生
住所 八代市本町2丁目3-14 TEL 34-2169 FAX 34-2410
会員交流拡大委員会所属 趣味：水泳・バレー・空手



頼藤浩 平成22年4月入会

(有)頼藤商店 代表 昭和37年7月22日生
住所 八代市萩原町2丁目1-6 TEL 33-1145 FAX 33-1147
八代力づくり委員会所属

行事予定表が、携帯電話で詳しく見れます。

今すぐアクセス!!



花月

Chanter Kagetsu

八代市袋町4-14 白馬ビル1F

☎0965-32-7226

営業：20:00～翌1:00

休日：不定

店内はゆったりとくつろげる60席

飲み放題は応相談